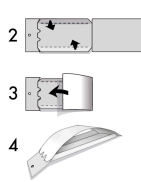


DK - **Green Protect Klædemålfælde til ophæng** er en effektiv feromon fælde, som hjælper med at monitorere møl i dit hjem.



- Brugsvejledning:**
1. Tag forsigtigt afdekningspapiret af området med lim.
 2. Fold de to perforerede sider op - som vist på billedet.
 3. Fold den ikke-limede side over og læg den under øverste sektion - som vist på billedet 3.
 4. Placer fælden i din garderobe eller kommode, hvor den vil være uforstyrret.
 5. Kontroller fælden regelmæssigt. I tilfælde af fangst skal du finde området med problemet og gennemføre kontrolforanstaltninger (se nedenfor).

Fælden dækker et område på 25m², men vi anbefaler at placere en fælde i hver garderobe/kommode.

Beggearter gennemgår flere stadier, inden de bliver til flyvende møl: æg - larve - puppe - voksne møl. Æggene er meget vanskelige at få øje på. De er meget skrøbelige og gemmes oftest i revner og sprækker. Det er larverne, der forårsager skaden. De lever af bestanddele, der primært findes i naturtekstiler, men har også behov for proteiner, som de finder i urenhedene (pletter af fedt, blod, sved og urinstof) i tekstiler. De graver tråde over i tekstilerne, hvorved hullerne opstår. Larverne er lysky og holder derfor til, hvor det er mørkt og let at gemme sig, men de er lette at se med det blotte øje. De efterlader nemlig spor efter sig selv i form af spind, larveblystrer og ekskrementer. Når larven er færdig med at æde, forpupes den og udvikles til et voksent møl. De voksne møl udgør ikke nogen decideret skade, da de ikke indtager næring. Men det er de voksne møl, der lægger æggene, og derfor er det vigtigt også at have fokus på dem i sin bekæmpelse.

Behandling af møl i tekstiler: Når du ved hjælp af Green Protect Klædemålfælde til ophæng har konstateret forekomsten af klædemøl eller pelsmøl, kan du selv gøre en indsats for at slippe af med dem. Du behøver ikke anvende insektgifte for at komme dem til livs. Ved simple metoder kan du slippe for møl i dine tekstiler:

Klæde- & pelsmøl i skabe/skuffer:

1. Tøm skabe/skuffer for indhold.
2. Støvsug hele skabet/alle skuffer – husk hjørner, revner og sprækker, hvor æg, larver og pupper kan gemme sig. Hvis det er vanskeligt at komme ned i revner, sprækker og hjørner med støvsugeren, er en blød børste med lange hår at anbefale.
3. Tøj, der kan tåle høje temperaturer vaskes ved min. 55°C. Vask ved høje temperaturer og efterfølgende tørring vil slå møl, larver og æg ihjel.
4. Tøj, der ikke tåler høje temperaturer, kan fryses ved min. -18°C i 2-3 døgn. Dette fjerner alle stadier.
5. Kemisk rengøring på renseri vil også fjerne alle stadier.
6. Genstande (så som poser, kurve og andet), der opbevares sammen med tøj, kan indeholde skjulte larver og æg.
7. Det er ikke hensigtsmæssigt at anvende insektgifte på beklædningsdele og der, hvor disse opbevares.

Klæde- & pelsmøl i gulvtæpper og møbler:

1. Gulvtæppet eller møblet støvsuges grundigt overalt, efter tages med udenfor og bankes godt igennem med en tæppebørste, hvorefter det støvsuges.
2. Ved hårde frostgrader, min. -10°C, kan tæppet/møblet stilles udenfor over natten og tages ind om dagen i 2 døgn. Klædemøl tåler i kortere perioder frost, men dør hurtigt ved den vekslede temperatur.
3. Det er ikke hensigtsmæssigt at anvende insektgifte på beklædningsdele, men kan i nogle tilfælde være nødvendigt.
4. Stil en ny Green Protect Klædemålfælde op. Klædemålfælden vil fungere som indikator for, hvornår en bekæmpende indsats er nødvendig.

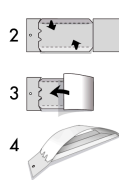
Forebyggelse af møl i tekstiler: Rengøring er nøgleredet i forebyggelsen af møl i tekstiler. Særlig æggene er skrøbelige, og de fleste af dem ødelægges ved rengøring.

1. Støvsug jævnligt – også inde i skabe, skuffer, i sofaen og andre steder, hvor der anvendes eller opbevares naturtekstiler (bomuld og uld) og pels. Vend gerne gulvtæppet under støvsugning.
2. I revner og sprækker, hvor støvsugeren har begrænset adgang, er det en god idé at anvende en børste, hvor børstens hår kan nå ned.
3. Gulvtæpper, vægtæpper o.l. bankes jævnligt udenfor med tæppebørster.
4. Ved opbevaring af tekstiler og gam, der ikke benyttes jævnligt, efteres disse for møl og pakkes efterfølgende i fuldstændigt tætte plastic- eller papirposer.
5. Ved opbevaring af pelse og pelsbeklædte genstande tilrådes det, at tage kontakt til en pelsforhandler.
6. Lad altid en Green Protect Klædemålfælde stå i klædeskabet, skufferne, under sofaen o.l. Klædemålfælden vil fungere som indikator for, hvornår en bekæmpende indsats er nødvendig.

Indeholder: 2 fælder. Aktiv: 8 uger.

Dette produkt er klassificeret som en overvågningsenhed. For flere råd, kontakt os gerne.

NO - **Green Protect Hængende Klemsmølfelle** er en effektiv feromonfelle, som bidrår til å hindre klemsmøl i hjemmet.



- Bruksanvisning:**
1. Fjern forsigtig omslaget fra det limte område.
 2. Brett opp de to perforerte sidene – som demonstrert på bilde 2.
 3. Brett den over den ikke-limte siden, og plasser den under toppseksjonen – som demonstrert på bilde 3 og 4.
 4. Plasser fellen i garderobeskabet eller kommoden hvor den vil være uforstyrret.
 5. Kontroller fellen regelmessig. I tilfellet en fangst, finn problemområdet og innfør et kontrolltiltak (se under).

Fellen dækker et område på 25m², men vi anbefaler at placere én felle i hver garderobe/kommodeskuff.

Møl i tekstiler:

Klæsmøl egg er ikke lett å oppdage siden de er svært skjøre og er ofte skjult i sprekker. Men det er likevel møllens larver som forårsaker skader og hull i tekstilprodukter.

De spiser på ingrediensene som hovedsakelig finnes i naturlige stoffer, men de trenger også protein som de søker i urenheter som fettflekker, blod og svette i tekstiler. Da larvene misliker lyset, forblir de i områder hvor det er mørkt og enkelt å gemme seg. Indikasjonjer på klemsmøllarver inkluderer spinntråder, larver og ekskrementer. Når larvene er ferdige å spise, begynner de å utvikle seg til voksne møl. Den voksne klemsmøllens forårsaker ikke skader til tekstilvarer, men de er kilden til larver. Det er dette stadiet i livssyklusen Green Protect Hængende Klemsmølfelle måleret seg mot.

Kontroll av møl i tekstiler: Når din Green Protect Hængende Klemsmølfelle har oppdaget nærværet av klemsmøl, må du kanskje innføre tiltak for å fjerne dem. For å fjerne skadedyret fra ditt hjem, kan du bruke de enkle, miljøvennlige metodene under:

I klær:

1. Fjern innholdet i garderobe/kommodeskuffer.
2. Støvsug grundig og rengjør møbler – husk sprekkene! Om det er vanskelig å få tilgang til sprekkene og hjørnene med støvsugeren, anbefaler vi en myk, langhåret børste.
3. Vask klær på minst 55°C siden klæsmøl kan tåle høye temperaturer. Å vaske med høy temperatur etterfulgt av tørking, dreper møl, larver og egg. Klær som ikke tåler høye temperaturer, kan fryses i min. -18°C for 2-3 dager.
4. Kjemisk rengjøring av rensierer kan også fjerne alle stadier av skadedyrets livssyklus.
5. Rengjør ting som poser, kurver, koffertor osv., siden de oppbevarer klær, og kan inneholde skjulte larver og egg.

I tepper og møbler, som garderobe og kommodeskuffer:

1. Grundig støvsugning og rengjøring av tepper og møbler.
2. Hvis det er under -10°C ute, kan tepper og møbler plasseres utendørs i 48 timer. Klemsmøl kan tåle frost i korte perioder, men skiftende temperaturer dreper dem raskt.
3. Sørg for at alle møbler inneholder Green Protect Hængende Klemsmølfelle for å sikre at du kan fortsette å overvåke klemsmøllens aktivitet. Produktet vil forbli aktiv opptil 6-8 uker. Etter denne tiden, bør limebrettet og feromonene bli skiftet ut. Alternativt, om limebrettet blir fullt, bør du erstatte både brettet og feromonene.

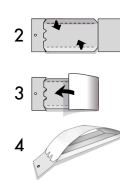
Forebygging av møl i tekstiler: Rengjøring er svaret for å forhindre klemsmøl, siden deres skjøre egg ofte ødelægges ved rengjøring.

1. Støvsug grundig og rengjør regelmessig, inkludert insiden av møbler og vend gulvtapper ved støvsugning.
2. Gulvtæpper og veggtæpper bør bankes regelmessig utenfor med en teppebørster.
3. Plasser en Green Protect Hængende Klemsmølfelle i områder hvor klær er oppbevart og inspisere regelmessig.
4. Oppbevar klær som ikke regelmessig brukes i lufttette plast- eller papirposer.
5. Når du lagrer pels og pelsbelagte ting, anbefaler vi deg å ta kontakt med en pelsforhandler.
6. Ha alltid en Green Protect Hængende Klemsmølfelle i din garderobe, skuffer, under sofaen osv. Fellen vil indikere når kontrolltiltak er nødvendig.

Inneholder: 2 feller. Aktiv: 8 uker.

Dette produkt er klassifisert som en overvågningsenhet. For mer veiledning, vennligst kontakt oss.

SE - **Green Protect Klædemålfälla med hängare** är en effektiv feromonfälla, som ska lokalisera och indikera förekomst utav klädesmål i hemmet.



- Bruksanvisning**
1. Ta varsamt bort skyddsapparet från klisterfällan.
 2. Fall upp de två perforerade sidorna – som visas på bild 2.
 3. Fall över den klisterfria sidan och placera den under den övre sektionen – som visas på bild 3 och 4.
 4. Placera fällan i en garderob, byrå eller skåp.
 5. Kontrollera fällan regelbundet. Om det har fastnat någon mal på fällan, lokalisera problemet och genomför kontrollåtgärder (se nedan) Fällan täcker en yta av 25m², men vi rekommenderar en fälla i varje garderob/byrå.

Mal i textilier: De två vanligaste malarna som angriper textilier i de nordiska länderna är klädesmål och pälsmal. De två arterna är mycket lika, både till utseende och levnadssätt.

Båda arter genomgår flera stadier innan de blir till flygande mal: ägg - larv - puppa - vuxen mal. Äggen är mycket svåra att se. De är mycket omtaliga och göms oftast i glipor och sprickor. Det är larverna som orsakar skada. De lever av beståndsdelar som främst finns i naturtextilier men behöver också protein, som de hittar i orenheter i textilier (flikar av fett, blod och urinstämme). De graver loss trådar i textilerna och skapar hål. Larvema är ljusskygga och håller därför till där det är mörkt och lätt att gömma sig, men de är lätta att se med blotta ögat. De limnar nämligen spår efter sig i form av väv, larvsval och spilling. När larven har ätit färdigt, förpupas den och utvecklas till en vuxen mal. De vuxna malarna gör inte någon direkt skada på de inlar föda. Men det är de vuxna malarna som lägger äggen, och därför är det viktigt att också ha fokus på dem vid bekämpningen.

Behandling av mal i textilier: När du med hjälp av Green Protect Klädesmålfalla med hängare har konstaterat att det finns klädesmal eller pälsmal, kan du själv göra en insats för att få av med dem. Du behöver inte använda insektgift för att döda dem. Med några enkla metoder kan du slippa mal i dina textilier:

Kläd- och pälsmal i klädsåp/byråer:

1. Töm skåpet/byrån på innehåll.
2. Damsug hela skåpet/alla lådor – var noga med hörn och glipor där ägg, larver och pupper kan gömma sig. Om det är svårt att komma åt i glipor, sprickor och hörn med dammsugaren, rekommenderas en mjuk borste med långa hår.
3. Tyger som tål höga temperaturer tvättas i min. 55°C. Tvätt i hög temperatur och efterföljande torkning dödar möl, larver och ägg.
4. Tyger som inte tål höga temperaturer kan frysas i min. -18°C i 2-3 dygn. Detta dödar djuret i alla stadier.
5. Kemtvätt dödar också i alla stadier.
6. Föremål (påsar, galgar och annat) som förvaras tillsammans med tyget kan innehålla dolda larver och ägg.

Kläd- och pälsmal i mattor och möbler:

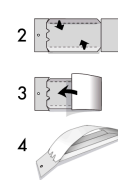
1. Mattor eller möbler dammsugs noggrant överallt, efter tas ut och piskas ordentligt med mattpisika, och dammsugs sedan.
2. Vid låga minusgrader, min. -10°C, kan mattan/möbelen ställas ut över natten och tas in om dagen i 2 dygn. Klädesmal tål frost under kortare perioder, men dör snabbt om temperaturen växlar.
3. Ställ upp en ny Green Protect Klädesmålfalla. Klädesmålfallan fungerar som en indikator på när bekämpning behövs.

Förebyggma mal i textilier: Rengöring är nyckelordet när man vill förebygga mal i textilier. Särskilt äggen är omtaliga och de flesta av dem förstörs vid rengöring.

1. Damsug regelbundet – även inne i skåpen, lådorna, i soffan och på andra ställen där naturtextilier (bomull och ull) och päls används eller förvaras. Vänd gärna mattan under dammsugning.
2. I glipor och sprickor, där dammsugaren har begränsad åtkomst, är det en bra idé att använda en borste, för bättre åtkomst.
3. Mattor, gardiner och liknande piskas regelbundet utomhus med mattpisika.
4. Vid färing av textilier och gam som inte används regelbundet, ska dessa kontrolleras på mal och sedan packas ner i helt tättslutande plast- eller papperpåsar.
5. Vid färing av päls eller pälsklädda föremål rekommenderas det att ta kontakt med en pälsforhandler.
6. Låt alltid en Green Protect Klädesmålfalla stå i klädsåpet, i byråerna, under soffan etc. Klädesmålfallan fungerar som en indikator på när bekämpning behövs.

Inneholder: 2 fällor. Aktiv: upp till 8 veckor
Denna produkt är klassad som en indikeringsfälla
För mer information, kontakta oss.

FI - **Ripustettava Green Protect -vaatekoivansa** on tehokas feromoniansa, joka auttaa torjumaan vaatekoit kodissa.



- Käyttöohjeet:**
1. Irotta suojapaperi varovasti liiman päältä.
 2. Taita molemmat reititetyt sivut ylöspäin, kuten kuvassa 2 näytetään.
 3. Taita liimaa sisäkkäimän sivu ja aseta se yläosaan alle, kuten kuvassa 3 ja 4 näytetään.
 4. Sijoita ansa vaatekaapin tai lipaston sisään paikkaan, jossa se saa olla rauhaa.
 5. Tarkasta ansa säännöllisesti. Jos siinä on saalista, paikanna ongelma ja ryhdy torjuntatoimenpiteisiin (katso alla).

Ansaa toimii 25m² alueella. On kuitenkin hyvä laittaa joka vaatekaappiin tai lipastoon oma ansa.

Koit tekstiileissä:

Vaatekoivun muna ei ole helppo havaita, sillä ne ovat hyvin hauraita ja usein piilossa koloissa ja raoissa. Vahinkoa ja reikiä teksteihin aiheuttavat vaatekoivun toukat.

Ne syövät pääasiassa luonnonkuituisia löytyviä ainesosia, mutta tarvitsevat myös proteiinia, jota ne etsivät tekstiilien epäpuhtauksista, kuten rasvatuloista, verestä ja hiestä. Koska toukat eivät pidä valosta, ne pysyttelevät pimessä paikoissa, joihin on helppo piiloutua. Merkkejä vaatekoivun toukista ovat muun muassa verkot, toukkinen kotelo ja jätökset. Kun toukka on syönyt riittävästi, siitä alkaa kehittyä aikuinen kot. Aikuiset vaatekoit eivät aiheuta vahinkoa tekstiileille. Ne ovat kuitenkin toukkinen lähde, ja siksi Green Protect -vaatekoivansa on hoidettu elinkaaren tähän vaiheeseen.

Koiden hävittäminen tekstiileistä: Kun ripustettavissa Green Protect -vaatekoivansissa havaitaan vaatekoita, voi olla tarpeen ryhtyä toimiin niiden hävittämiseksi. Voit käyttää seuraavia helppoja, ympäristöystävällisiä keinoja näiden tuhoisten hävittämissänsä kodista:

Vaatteet:

1. Tyhjennä vaatekaapit ja lipastot.
2. Imuroi ja puhdista kalusteet huolellisesti – muista kolot ja raot! Jos koloihin, rakoihin ja kulmiin on vaikea päästä pölynimurilla, on suositeltavaa käyttää pehmeää pitkäharjaisista harjoja.
3. Pese vaatteet vähintään 55 °C:ssa, sillä vaatekoit kestävät korkeita lämpötiloja. Pesu korkeassa lämpötilassa ja kiuuissa sen jälkeen tappaa koit, toukat ja munat. Vaatteet, jotka eivät kestä korkeita lämpötiloja, voidaan laittaa pakkaaseen vähintään -18 °C:een 2-3 päiväksi. Tämä hävittää elinkaaren kaikissa vaiheissa olevat tuholaiset.
4. Elinkaaren eri vaiheissa olevat tuholaiset voidaan hävittää myös kuivapussalassa kemiallisella pesulla.
5. Puhdista vaatteiden kanssa sisällä säilytetyt tavarat, kuten laukut, korit, matkalaukut jne. Niissä voi olla piilossa toukkia ja muna.

Matot ja huonekalut, kuten vaatekaapit ja lipastot:

1. Imuroi ja puhdista matot ja huonekalut.
2. Jos lämpötila on alle -10 °C, matot ja huonekalut voidaan viedä ulos 48 tunniksi. Vaatekoit säätävät pakkausta lyhyen aikaa, mutta lämpötilan vaihtelu tappaa ne nopeasti.
3. Varmista, että vaatekoivun valontaa jätetään, laittamalla kaikkiin kalusteisiin ripustettava Green Protect -vaatekoivansa. Tuote tehoaa 6-8 viikkoa, minkä jälkeen liimalevy ja feromoni täytyy vaihtaa. Myös, jos liimalevy tulee täyteen, sekä levy että feromoni täytyy vaihtaa.

Koiden torjunta tekstiileistä: Vaatekoivun torjunnassa tärkeintä on siivous, sillä koin haurauttanut muutt tuhoutuvat usein sivuussessa.

1. Imuroi ja puhdista säännöllisesti myös huonekalujen sisäpuolet, ja käännä matot ympäri imuroidessa.
2. Matot ja seinävaatteet tulee tampata säännöllisesti ulkona mattopisikalla.
3. Laita ripustettava Green Protect -vaatekoivansa paikkoihin, joissa vaatteita säilytetään, ja tarkasta se säännöllisesti.
4. Säilytä vaatteet, joita ei käytetä usein, ilmatiiviissä muovii- tai paperipussissa.
5. Kun varastoit vaatteita ja turkispäällyisiä tavaroita, on suositeltavaa ottaa yhteyttä turkismyymälään.
6. Pidä vaatekaappia, lipastosta, sohvalla aina jne. Green Protect -vaatekoivansa. Aina ilmoittaa, koska tarvitaan torjuntatoimenpiteitä.

Sisällyt: 2 ansaa. Tehoa: 8 viikkoa.

Tämä tuote on luokiteltu valvontalaitteeksi.

Lisäohjeita saa ottamalla meihin yhteyttä.